

# S M S C O M

## ÜZEMBE HELYEZÉSI ÉS KEZELÉSI LEÍRÁS

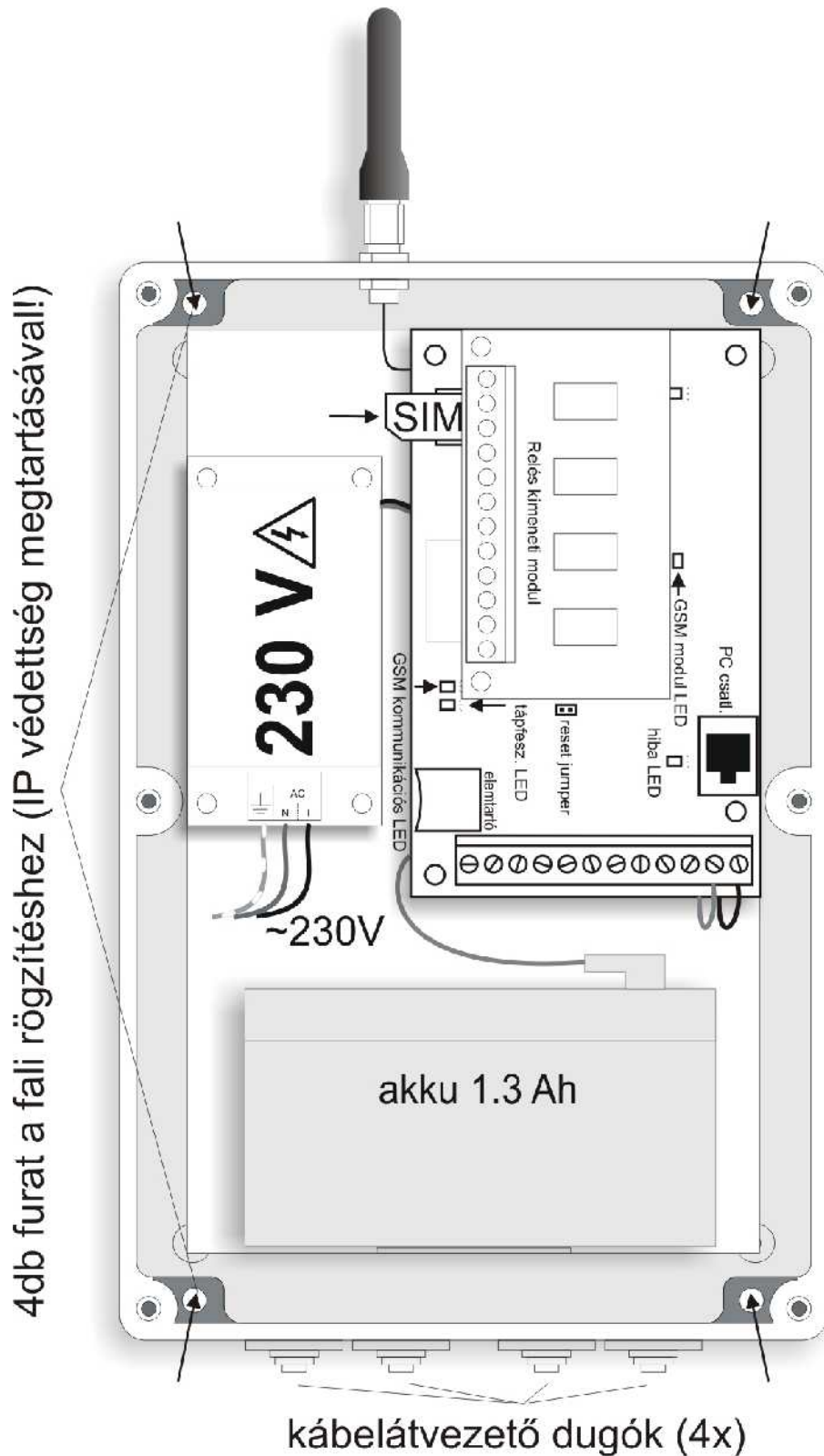
SMS-COM  
SMS-COM BOX  
SMS-COM PS  
VOICE-COM  
VOICE-COM BOX  
VOICE-COM PS  
(V3.3, V3.4)





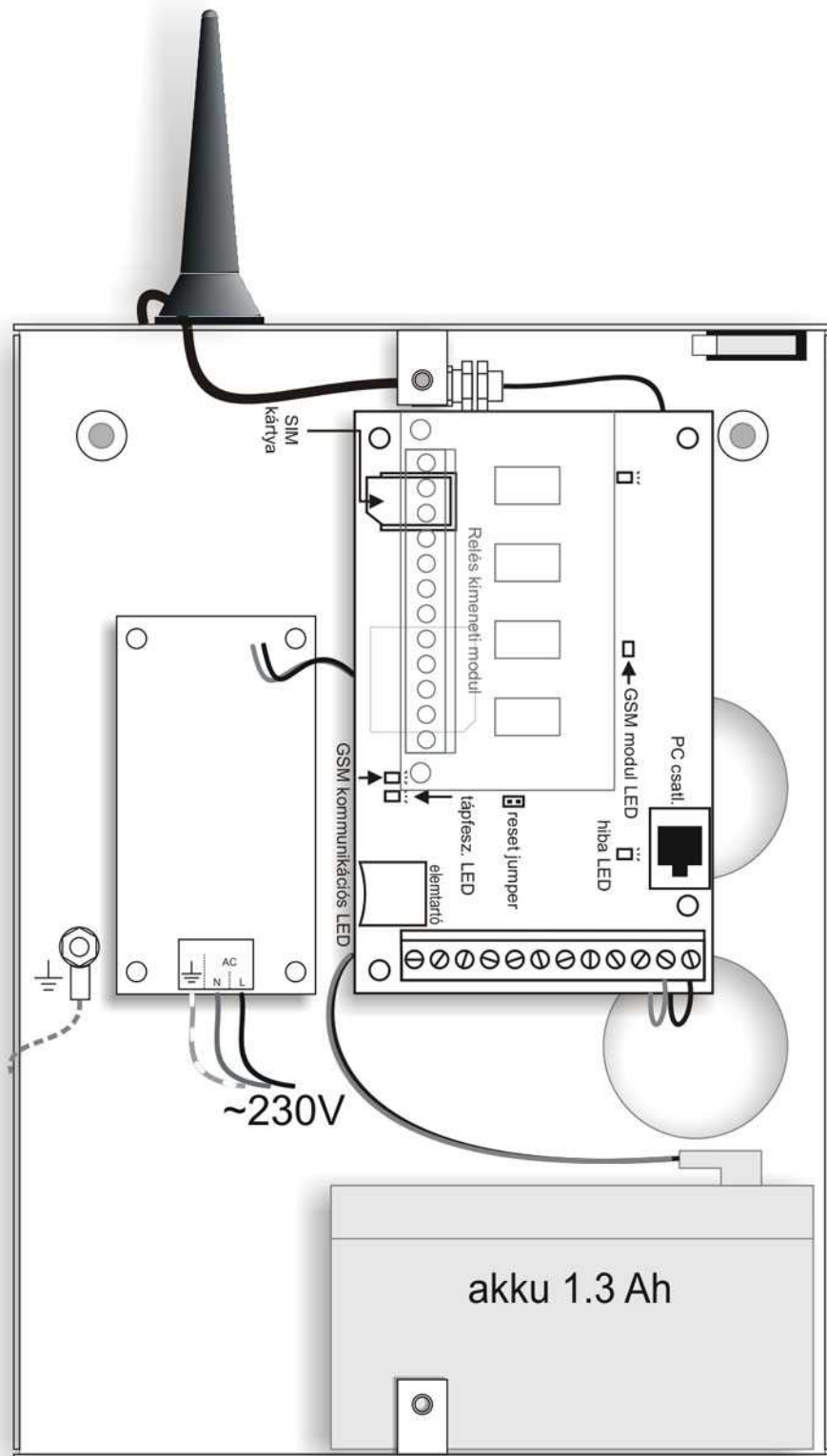
1-es ábra

Az SMS-COM PS P O (műanyagdobozos változat kimeneti modullal) akkumulátorral kiegészítve:



2-es ábra

Az SMS-COM PS O (fémdobozos változat kimeneti modullal) akkumulátorral kiegészítve:



Az *SMS-COM* berendezés egy 8 bemenetű SMS kommunikátor, amely az üzembe helyezéskor megadott feltételek alapján a bemeneteken tapasztalt változásokról SMS-t küld (VOICE-COM esetben szövegminták alapján hangüzenetet is küldhet) a megadott telefonszámokra, valamint a számára küldött SMS üzenetek alapján vezérlőjeleket képes kiadni (az opcionális kimeneti modul segítségével). A készülék bemenetein a változást a közös ponthoz képest (GND) kontaktussal vagy kontaktus elvétellel lehet indukálni.

## **Általános biztonsági előírások**

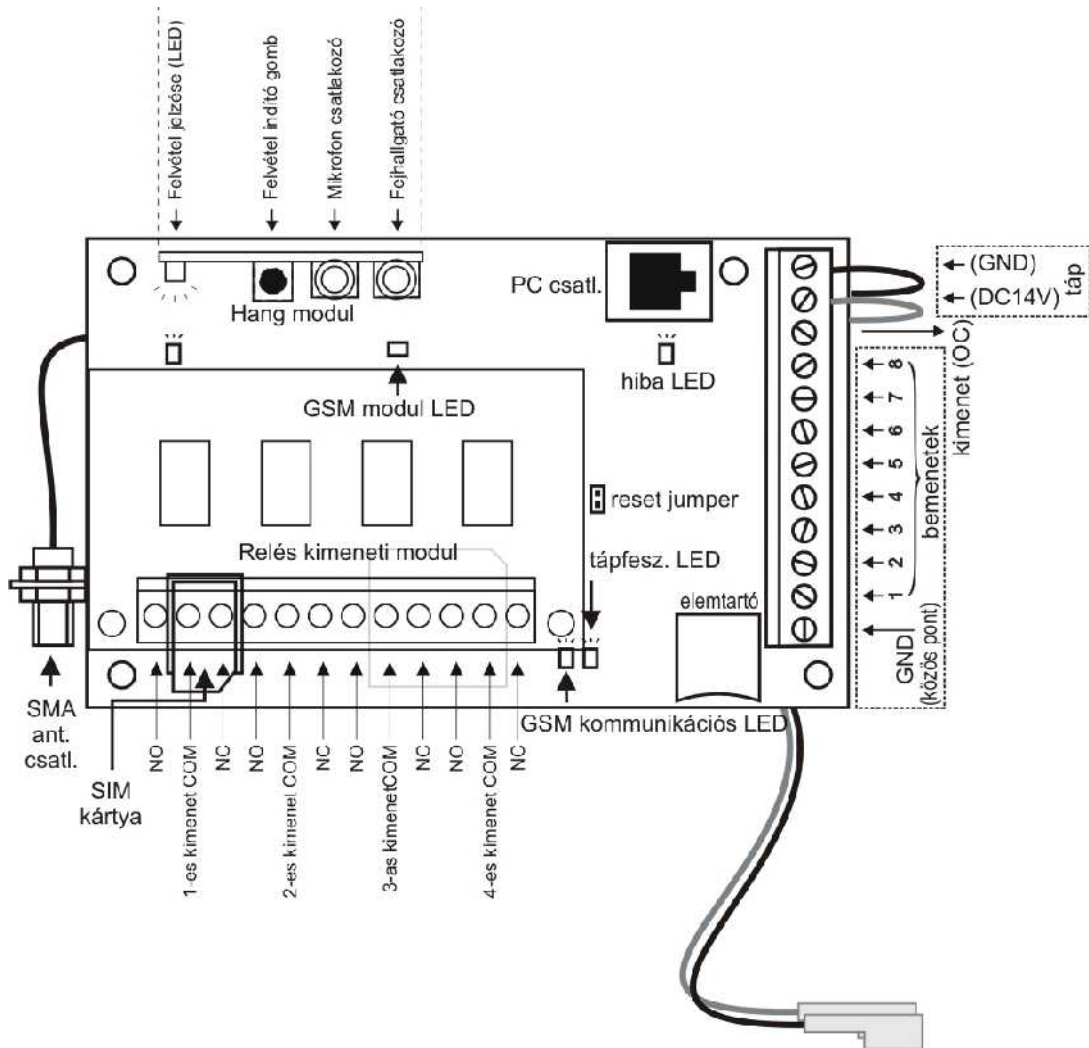
A készülék javítását csak a gyártó által feljogosított szerviz végezheti a javításhoz a gyártó által szállított/jóváhagyott alkatrészekkel. Ellenkező esetben a készülék károsodhat, vagy egyéb anyagi kár, illetve személyi sérülés keletkezhet, amiért a gyártó felelősséget nem vállal. Szereléskor, üzembe helyezéskor tartsa be az élet- és vagyónbiztonsági előírásokat, valamint a telepítési útmutatóban leírtakat, mert ennek elmulasztásából származó károkért a gyártó semminemű felelősséget nem vállal!

## **Üzembe helyezés**

1. A modembe helyezzük be a SIM kártyát\* (Lásd 3-as ábra).
2. A bemeneti jeleket csatlakoztassuk a 3-as ábra szerint.
3. Gondoskodjunk a készülék tápellátásáról (DC12V: 3-es ábra, AC230V: 1-es, 2-es ábra)
4. A soros programozói kábellel kössük össze a modul CS8 csatlakozóját és a PC (laptop, PDA stb.) soros portját (USB port használata esetén USB-RS232 konverter szükséges).
5. A Programozás c. fejezet szerint programozzuk fel a kívánt adatokkal

\*: a nem kívánt költségek elkerülése érdekében kártyás (feltöltős), vagy limitált összegű előfizetést kell választani a GSM szolgáltatótól. A készülék helytelen üzembe helyezése vagy meghibásodása miatt felmerülő költségekért a gyártó/forgalmazó jogi felelősséget nem vállal!

A készülékről további információk találhatóak honlapunkon: [www.resort.hu](http://www.resort.hu)



3-as ábra

### GSM kommunikáció LED (sárga):

sötét (nem világít):

gyors, „ciklikus” villogás 1/4 arányban:

gyors, „ciklikus” villogás 2/4 arányban:

gyors, „ciklikus” villogás 3/4 arányban:

gyors, „ciklikus” villogás 4/4 arányban:

„folyamatos” villogás:

nincs GSM regisztráció

regisztrált modem, 0 térerő

regisztrált modem, gyenge térerő

regisztrált modem, közepes térerő

regisztrált modem, jó térerő

a GSM modem kommunikál

## Programozás

### I.

Az *SMS-COM* készülék felprogramozásához indítsuk el a PC-n egy VT100-as terminál programot (pl. a Windows részét képező „HyperTerminal”-t: Start / Programok / Kellékek / Kommunikáció / HyperTerminal). Más terminálprogramot is választhatunk (pl. a TeraTerm, PuTTY stb. freeware programokat).

A programban állítsuk be a következő üzemmódokat:

- csatlakozás a COM1 portra (az aktuálisan használt port beállítása szükséges)
- 1200 Baud, 8 adatbit, 1 stopbit, nincs paritás, nincs folyamatvezérlés
- terminal billentyűzet
- emuláció: VT100
- visszagörgetési tároló sorok: 500
- „ASCII beállítás”: semmi ne legyen kiválasztva, minden idő legyen „0”

(A HyperTerminal beállításai elmenthetők, így egy újabb felprogramozás esetén csak elő kell hívni az elmentett fájlt)

Helyes működés esetén a PC monitorán mindig megjelenik a modem adatforgalma. A felprogramozáshoz vagy az adatok módosításához a PC billentyűzetén írjuk be a készülék saját PIN kódját (gyárilag 1234 - ENTER-t nem kell lenyomni). A kód bevitele során az egyes leütött karakterek visszajelzésére egy-egy csillag jelenik meg (nem feltétlenül sorban egymás után, hanem a diagnosztikai program kiírásai közé keverve). Az utolsó karakter bevitele után egy "\$" karakter jelenik meg, majd 1-15 másodperc múlva jutunk a menürendszerbe. Rontás esetén ismételjük meg a kódbevítelt. A menürendszerben az egyes menüpontokat beírva megtekinthető a menüponthoz tartozó aktuális érték, illetve átírható a kívántra (lásd: „Képek a programozásról”).

Figyelembe kell venni, hogy a készülék GSM hálózaton történő megfelelő működéséig kis időnek el kell telnie (ez 10-60 másodperc lehet).

A készülék csak akkor kezd el megfelelően működni, ha a beállításokat követően a „00” beírásával kiléptünk a menüből.

### II.

Az adatok szerkesztése az egyes menüpontokban:

A menüpont beírása és az ENTER gomb megnyomása után megjelenik az aktuális érték. Adott menüpontban a ← (backspace) billentyűvel lehet törölni a felülírt kívánt adatokat. ENTER megnyomására az új adat tárolásra kerül, a DEL gomb megnyomására változtatás nélkül ki lehet lépni a szerkesztésből.

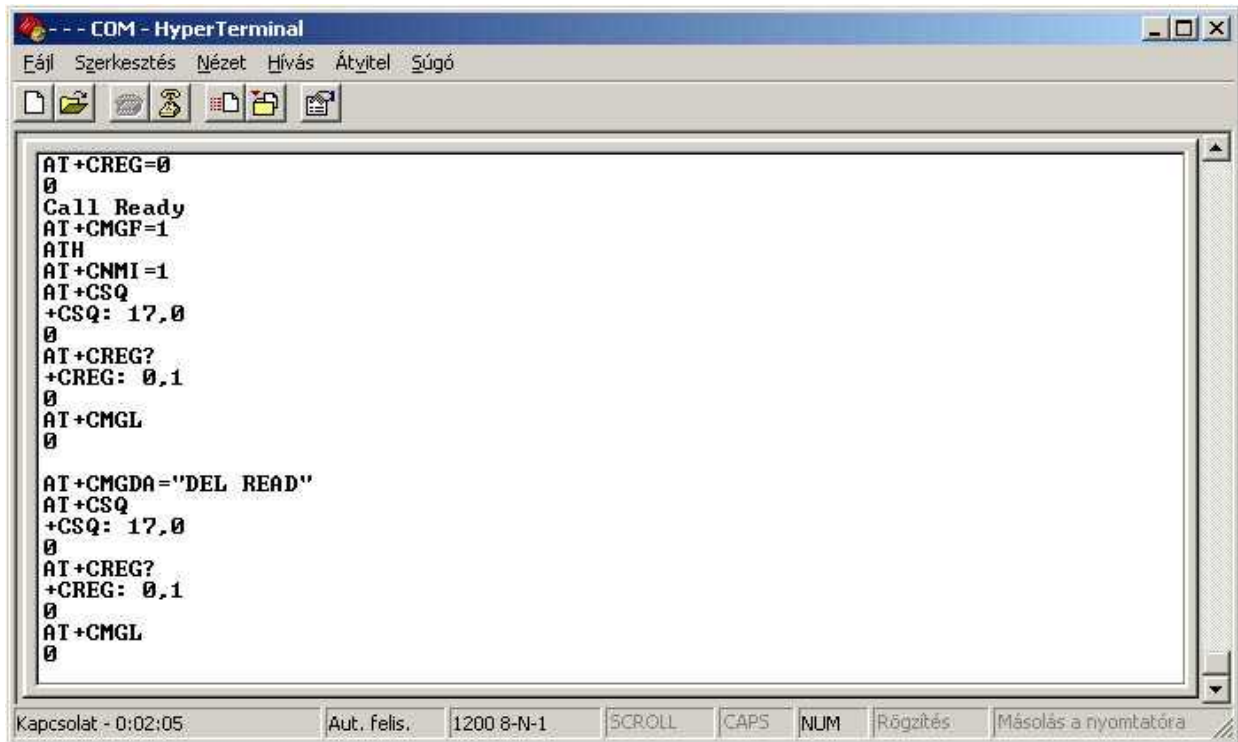
Szöveg beírásakor ékezetes karaktereket ne használjunk!

Bizonyos programverzióknál az új beállítások életbelépéséhez a készüléket újra kell indítani (tápfeszültség elvétele vagy reset jumper rövidre zárása).

### III.

Képek a programozásról:

#### 1. A készülék adatforgalma a terminál programban:



```
COM - HyperTerminal
Fájl Szerkesztés Nézet Hívás Átvitel Súgó
[Icons]
AT+CREG=0
0
Call Ready
AT+CMGF=1
ATH
AT+CNMI=1
AT+CSQ
+CSQ: 17,0
0
AT+CREG?
+CREG: 0,1
0
AT+CMGL
0
AT+CMGDA="DEL READ"
AT+CSQ
+CSQ: 17,0
0
AT+CREG?
+CREG: 0,1
0
AT+CMGL
0
Kapcsolat - 0:02:05 Aut. felis. 1200 8-N-1 SCROLL CAPS NUM Rögzítés Másolás a nyomtatóra
```

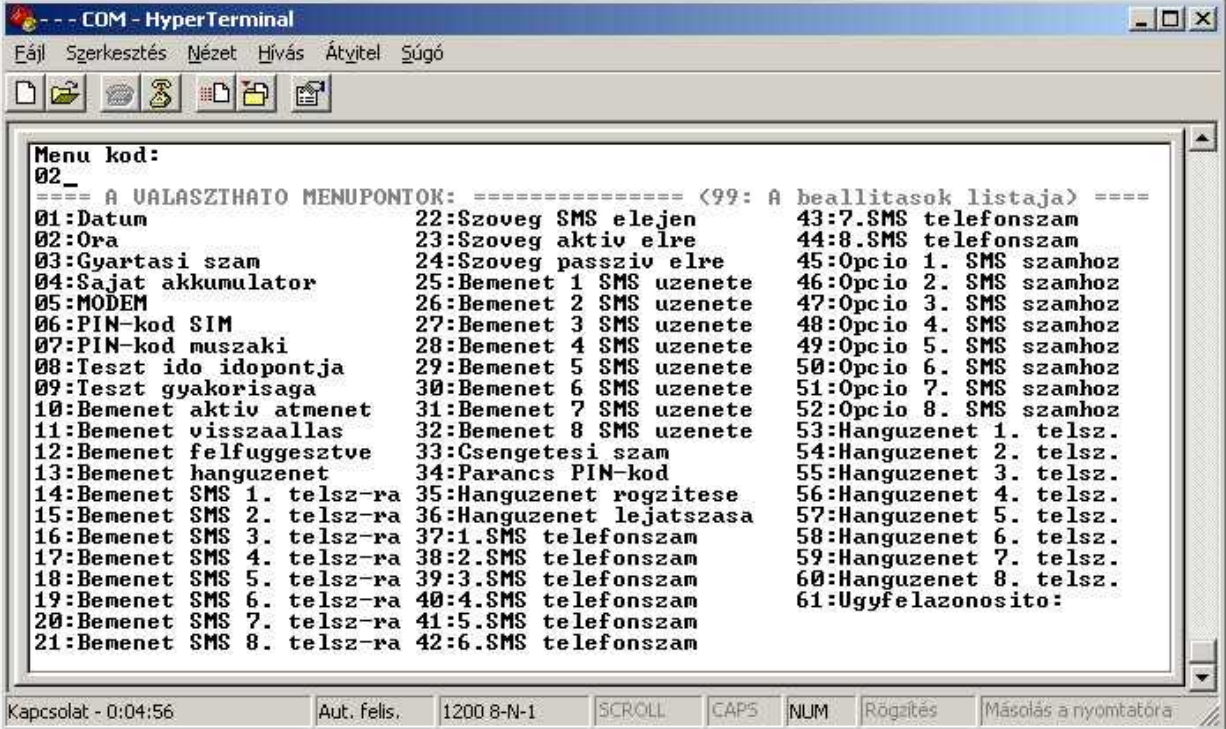
- „+CREG: 0,1” : értéke a SIM kártya megfelelő regisztrációjára utal („+CREG: 0,0” érték a nem megfelelő SIM kártya regisztrációra utal)
- „+CSQ: 17, 0” : értéke a térerőt mutatja (a „+CSQ: 10, 0” és „+CSQ: 31, 0” közötti értékek megfelelő térerőt jeleznek)

(nem megfelelő működés esetén a leírás másodig felében található „Hibaelhárítás” táblázat nyújt segítséget)

Programozáshoz vagy az adatok módosításához a PC billentyűzetén írjuk be a berendezés műszaki PIN kódját. Ez gyárilag 1234 .



## 2. A készülék menürendszere a terminál programban:



```
COM - HyperTerminal
Fájl Szerkesztés Nézet Hívás Átvitel Súgó

Menu kod:
02_
==== A VALASZTHATO MENUPONTOK: ===== <99: A beallitasok listaja) ====
01:Datum                22:Szoveg SMS elejen    43:7.SMS telefonszam
02:Ora                  23:Szoveg aktiv elre   44:8.SMS telefonszam
03:Gyartasi szam       24:Szoveg passziv elre 45:Opcio 1. SMS szamhoz
04:Sajat akkumulator   25:Bemenet 1 SMS uzenete 46:Opcio 2. SMS szamhoz
05:MODEM                26:Bemenet 2 SMS uzenete 47:Opcio 3. SMS szamhoz
06:PIN-kod SIM          27:Bemenet 3 SMS uzenete 48:Opcio 4. SMS szamhoz
07:PIN-kod muszaki      28:Bemenet 4 SMS uzenete 49:Opcio 5. SMS szamhoz
08:Teszt ido idopontja 29:Bemenet 5 SMS uzenete 50:Opcio 6. SMS szamhoz
09:Teszt gyakorisaga   30:Bemenet 6 SMS uzenete 51:Opcio 7. SMS szamhoz
10:Bemenet aktiv atmenet 31:Bemenet 7 SMS uzenete 52:Opcio 8. SMS szamhoz
11:Bemenet visszaallas 32:Bemenet 8 SMS uzenete 53:Hanguzenet 1. telsz.
12:Bemenet felfuggesztve 33:Csengetesi szam      54:Hanguzenet 2. telsz.
13:Bemenet hanguzenet   34:Parancs PIN-kod      55:Hanguzenet 3. telsz.
14:Bemenet SMS 1. telsz-ra 35:Hanguzenet rogzitese 56:Hanguzenet 4. telsz.
15:Bemenet SMS 2. telsz-ra 36:Hanguzenet lejatszasa 57:Hanguzenet 5. telsz.
16:Bemenet SMS 3. telsz-ra 37:1.SMS telefonszam    58:Hanguzenet 6. telsz.
17:Bemenet SMS 4. telsz-ra 38:2.SMS telefonszam    59:Hanguzenet 7. telsz.
18:Bemenet SMS 5. telsz-ra 39:3.SMS telefonszam    60:Hanguzenet 8. telsz.
19:Bemenet SMS 6. telsz-ra 40:4.SMS telefonszam    61:Ugyfelazonosito:
20:Bemenet SMS 7. telsz-ra 41:5.SMS telefonszam
21:Bemenet SMS 8. telsz-ra 42:6.SMS telefonszam

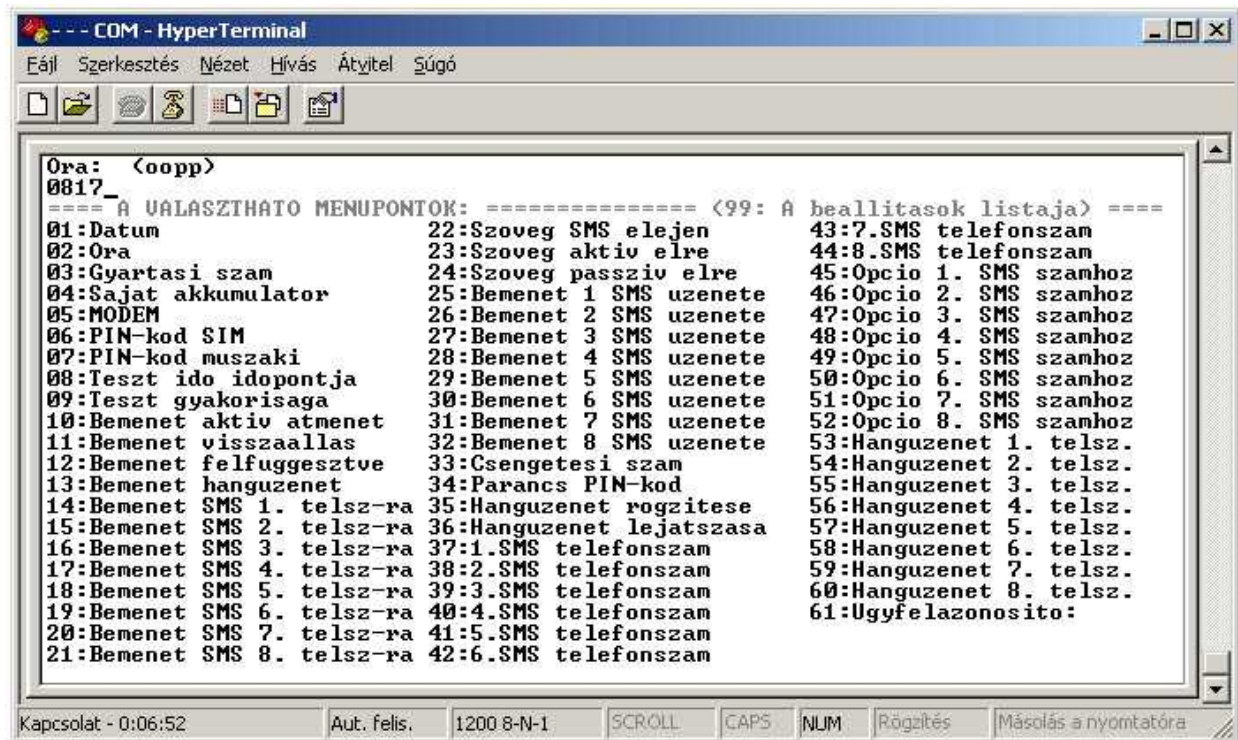
Kapcsolat - 0:04:56  Aut. felis.  1200 8-N-1  SCROLL  CAPS  NUM  Rögzítés  Másolás a nyomtatóra
```

Miután begépeljük a készülék műszaki PIN kódját, a menürendszerhez jutunk.

Példa: a „02” begépelésével és az ENTER lenyomásával a 2-es számú menüpontba jutunk, ahol az órát tudjuk beállítani.

(a részletes menü beállítások a III. fejezetben található)

### 3. Értékek szerkesztése a menüben:



Példa: a 2-es menüben a „0817” értékkel a 8 óra 17 perces óraállást adtuk meg.

A helyes beírást követően az ENTER lenyomásával elfogadjuk a beírt értéket és ismét a menürendszerhez jutunk.

Miután elvégeztük az összes szükséges beállítást a menüben a „00” begépelésével és az ENTER lenyomásával a felprogramozott értékek életbe lépnek, a készülék üzembesz állapotba kerül (a terminál programban ismét az adatforgalom látszik).

(a részletes menü beállítások a III. fejezetben találhatók)

#### IV.

Magyarázatok az egyes menüpontokhoz:

**menü 01:** Dátum: (eehmn)

**menü 02:** Óra: (oopp)

Az SMS-COM modul real-time órájában a dátum és az időpont beállítása a jelzett formátumban.  
Pl.: 2004. március 15. beírása: „040315”, illetve 8 óra 15 perc beírása: „0815”.

**menü 03:** Gyártási szám

Ezt a menüt NE használja!

**menü 04:** Saját akkumulátor van=1, nincs=0

Akku esetén táphibánál jelzést ad.

**menü 05:** MODEM 0 = nincs, 2 = Motorola, Wavecom

Ezt a menüt NE használja!

**menü 06:** PIN kód-SIM

A mobiltelefon szolgáltatótól kapott SIM kártya PIN kódját kell beírni

**menü 07:** PIN kód-műszaki

Az itt beállított kóddal lehet belépni a menürendszerbe. Gyárilag beállított kód: „1234”

**menü 08:** 1. Teszt idő időpontja (oopp)

Ha naponta egy teszt-üzenetet akarunk küldeni itt lehet megadni, hogy az mikor legyen. Ha a következő menüpontban akarunk definiálni más gyakoriságú tesztüzenet küldést, akkor ide 2400 írjunk.

*Tesztüzenet engedélyezéséhez az opcióknál (45-52 menü) a „T”értékét 1-re kell állítani!*

**menü 09:** Teszt gyakorisága órákban

Ha nem naponkénti tesztüzenetet szeretnénk küldeni, itt lehet megadni, hogy hány óránként legyen (ez maximum 168 lehet). Ha az előző menüpontban naponkénti tesztüzenet küldést definiáltunk, ide 000-t kell írni. Ne legyen beírva értelmezhető időpont mindkét menüpontban (8-as, 9-es menü)!

*Tesztüzenet engedélyezéséhez az opcióknál (45-52 menü) a „T”értékét 1-re kell állítani!*

**menü 10:** BEMENET 12345678 aktív átmenet fel=1 le=0

Az egyes bemenetek száma alatt megjelenő „1” illetve „0” értékek beállításával lehet megadni, hogy az illető bemeneten a 0 → 1 átmenet tekintendő eseménynek (riasztásnak) vagy az 1 → 0 átmenet.

**menü 11:** BEMENET 12345678 visszaállítás jelzés igen=1 nem=0

Az egyes bemenetek száma alatt megjelenő „1” illetve „0” értékek beállításával lehet megadni, hogy az illető bemeneten a passzív jelátmenet (visszaállítás) esetén is kell-e üzenetet küldeni.

**menü 12:** BEMENET 12345678 felfüggesztve=1 engedélyezve=0

Az egyes bemenetek száma alatt megjelenő „1” illetve „0” értékek beállításával lehet az egyes bemeneteket kitiltani a rendszerből (a nem használt, szabadon hagyott bemeneteket feltétlenül tiltsuk ki a hamis jelzések elkerülése érdekében).

**menü 13:** BEMENET 12345678 hangüzenet küldés van=1 nincs=0

Az egyes bemenetek száma alatt megjelenő „1” illetve „0” értékek beállításával lehet megadni, hogy az illető bemeneten történt változásról a 53-60 menüpontokban megadott telefonszámokra kell-e hangüzenetet küldeni.

**menü 14:** BEMENET 12345678 SMS az 1. számra igen=1 nem=0

**menü 15:** BEMENET 12345678 SMS az 2. számra igen=1 nem=0

**menü 16:** BEMENET 12345678 SMS az 3. számra igen=1 nem=0

**menü 17:** BEMENET 12345678 SMS az 4. számra igen=1 nem=0

**menü 18:** BEMENET 12345678 SMS az 5. számra igen=1 nem=0

**menü 19:** BEMENET 12345678 SMS az 6. számra igen=1 nem=0

**menü 20:** BEMENET 12345678 SMS az 7. számra igen=1 nem=0

**menü 21:** BEMENET 12345678 SMS az 8. számra igen=1 nem=0

Ezekben a menüpontokban lehet megadni, hogy melyik telefonszámra (37 – 44 menü-pontok) melyik bemenet változásáról küldjön SMS-t (egy bemenet változásról több telefon-számra is lehet küldeni).

**menü 22:** Azonosító SMS elején:

SMS küldésekor az itt megadott szöveggel kezdődnek az üzenetek. Ez lehet a helyszín azonosítója (haz, nyaralo, lakas, stb., maximum 16 karakter). Gyári beállítása: „objektum”.

**menü 23:** Szöveg aktív élre (szintre):

SMS küldésekor az itt megadott szöveggel végződnek az üzenetek a bemenet aktív váltása esetén. Ez lehet az esemény megnevezése (riasztas, bekapcsolt, tulmelegedett, stb., maximum 16 karakter) Gyári beállítása: „riasztas”.

**menü 24:** Szöveg passzív élre (szintre):

SMS küldésekor az itt megadott szöveggel végződnek az üzenetek a bemenet visszaállása esetén. Ez lehet az esemény megszűntének a megnevezése (riasztas megszunt, kikapcsolt, visszaallt, stb. maximum 16 karakter) Gyári beállítása: „riasztas vege”.

|                 |                        |
|-----------------|------------------------|
| <b>menü 25:</b> | BEMENET-1 SMS üzenete: |
| <b>menü 26:</b> | BEMENET-2 SMS üzenete: |
| <b>menü 27:</b> | BEMENET-3 SMS üzenete: |
| <b>menü 28:</b> | BEMENET-4 SMS üzenete: |
| <b>menü 29:</b> | BEMENET-5 SMS üzenete: |
| <b>menü 30:</b> | BEMENET-6 SMS üzenete: |
| <b>menü 31:</b> | BEMENET-7 SMS üzenete: |
| <b>menü 32:</b> | BEMENET-8 SMS üzenete: |

Az itt megadott szöveget tartalmazza az SMS a 25. menüpontban megadott azonosító, és a 26. ill. 27. menüpontban megadott szöveg között. Ez lehet az esemény pontos meghatározása (maximum 32 karakter). Gyári beállítása: „x bemeneten” (x = 1 – 8).

Példa. A gyári beállítások változatlanul hagyása mellett a 3-as bemeneten történt jelzésre a következő SMS lesz elküldve: „OBJEKTUM” „3-AS BEMENETEN” „RIASZTAS!”. Egy adott alkalmazásban e helyett a 25-34 menüpontok megfelelő átírásával elmehet a következő üzenet: „NYARALÓBAN” „A GARAZS MOZGASERZEKELOJE” „RIASZT”.

**menü 33:** Csengetési szám:

Itt az adható meg, hogy kívülről érkező hívás esetén hányadik csengetésre „vegye fel” a telefont a berendezés.

*Csak speciális verzióknál működő szolgáltatás!*

**menü 34:** Parancs „PIN” kód

Az itt beállított kóddal lehet igazolni a modulnak küldött parancsok jogosságát (illetéktelen beavatkozások kiszűrése). Gyárilag beállított kód: „5678” (34-es menüpontban célszerű átírni).

**menü 35:** Hangüzenet rögzítése a következő csatornára:

Ebben a menüpontban lehet elkészíteni minden bemenethez azt a hangfelvételt, amelyet a bemeneten történt jelzéskor a berendezés lejátszik majd a megfelelő telefonszámra. A hangrögzítés módja a következő:

- a hangbemondó modul élén található CS3 csatlakozójára kapcsoljunk mikrofont a CS2-re pedig fejhallgatót.
- írjuk be az üres betűköz helyére a bemenet számát és nyomjuk meg az ENTER-t.
- 10 másodperc van a felvétel indítására a hangmodul felső élén található nyomógombbal
- a felvétel ideje alatt (szintén 10 másodperc) világít a nyomógomb melletti sárga LED, ez idő alatt lehet rámondani a kívánt szöveget.

Ha a bemenet kiválasztása után 10 másodpercen belül nem kezdjük meg a felvételt, a berendezés visszatér a menürendszerbe.

**menü 36:** Hangüzenet hallgatása a következő csatornáról:

A felvett hangüzeneteket lehet meghallgatni. Az üres betűköz helyére írjuk be a bemenet számát és nyomjuk meg az ENTER-t.

|                 |                     |
|-----------------|---------------------|
| <b>menü 37:</b> | 1. SMS telefonszám: |
| <b>menü 38:</b> | 2. SMS telefonszám: |
| <b>menü 39:</b> | 3. SMS telefonszám: |
| <b>menü 40:</b> | 4. SMS telefonszám: |
| <b>menü 41:</b> | 5. SMS telefonszám: |
| <b>menü 42:</b> | 6. SMS telefonszám: |
| <b>menü 43:</b> | 7. SMS telefonszám: |
| <b>menü 44:</b> | 8. SMS telefonszám: |

Az itt megadott telefonszámok mindegyikére elküldi a berendezés az SMS üzeneteket. A telefonszámok maximum 16 számjegyűek lehetnek, „0”-„9”-ig és „ , ” is szerepelhet benne. A telefonszámoknak a belföldi formátumnak megfelelően "06"-tal kell kezdődniük. A beírt számsort az első szóközig vagy a 16. számjegyig veszi figyelembe. Ha nyolcnál kevesebb telefonszámot adunk meg, azoknak a egymást kell követniük (37-es menüvel kezdve), nem lehet köztük „üres” hely (menüpont). Bizonyos programverzióknál az első helyen megadott telefonszámra (menü 37) a szolgáltatótól érkező SMS-t is továbbítja (pl. kártyaegyenleg értesítő).

|                 |  |
|-----------------|--|
| <b>menü 45:</b> | Opciók: HTR12D . . SMS az 1. számra igen=1 nem=0 |
| <b>menü 46:</b> | Opciók: HTR12D . . SMS a 2. számra igen=1 nem=0  |
| <b>menü 47:</b> | Opciók: HTR12D . . SMS a 3. számra igen=1 nem=0  |
| <b>menü 48:</b> | Opciók: HTR12D . . SMS a 4. számra igen=1 nem=0  |
| <b>menü 49:</b> | Opciók: HTR12D . . SMS az 5. számra igen=1 nem=0 |
| <b>menü 50:</b> | Opciók: HTR12D . . SMS a 6. számra igen=1 nem=0  |
| <b>menü 51:</b> | Opciók: HTR12D . . SMS a 7. számra igen=1 nem=0  |
| <b>menü 52:</b> | Opciók: HTR12D . . SMS a 8. számra igen=1 nem=0  |

A 8 db SMS szám mindegyikéhez a bemenetek változásáról küldött SMS-eken kívül további opciók rendelhetők. Adott szolgáltatás bekapcsolásához a funkciót jelölő karakter alatti 0-t 1-re kell átírni (aktuális programverzióknál négy ilyen szolgáltatás érhető el):

H – hálózathiba (és visszaállás) esetén SMS küldés

T – tesztüzenet küldésének engedélyezése

Engedélyezése – és a 08 és 09 menü pontok megfelelő beállítása – esetén a következő formátumú teszt üzenetet érkezik ( pl.): „*Objektum* Bemenet: 1...5.7. ” (a „ . ” az inaktív bemeneteket jelöli), valamint „*Kimenet: K K B K*” (a „K” az inaktív, „B” az aktív kimeneteket jelenti). Az „*Objektum*” név a 22-es menüpontban átírható!

R – minden SMS küldés után "rácsengetés" az adott telefonszámra, az üzenet biztosabb érzékelése céljából

1 – Termo modulhoz csatlakoztatott hőmérő1 figyelése (beállítás: 63-65 menü)

2 – Termo modulhoz csatlakoztatott hőmérő2 figyelése (beállítás: 68-70 menü)

D – Termo modulhoz csatlakoztatott hőmérők különbségének figyelése (beállítás: 71-73 menü)\*

\*: az 1, 2 és D a Termo modulral szerelt SMS-COM szolgáltatásai speciális programverzióval

|                 |                             |
|-----------------|-----------------------------|
| <b>menü 53:</b> | 1. Hangbemondó telefonszám: |
| <b>menü 54:</b> | 2. Hangbemondó telefonszám: |
| <b>menü 55:</b> | 3. Hangbemondó telefonszám: |
| <b>menü 56:</b> | 4. Hangbemondó telefonszám: |
| <b>menü 57:</b> | 5. Hangbemondó telefonszám: |
| <b>menü 58:</b> | 6. Hangbemondó telefonszám: |
| <b>menü 59:</b> | 7. Hangbemondó telefonszám: |
| <b>menü 60:</b> | 8. Hangbemondó telefonszám: |

Az itt megadott telefonszámok mindegyikére elküldi a berendezés a hangüzeneteket. A telefonszámok maximum 16 számjegyűek lehetnek, 0 – 9 –ig és „ , ” is szerepelhet benne. A beírt számsort az első szóközиг vagy a 16. számjegyig veszi figyelembe. A beírt számsort az első szóközиг vagy a 16. számjegyig veszi figyelembe. Ha nyolcnál kevesebb telefonszámot adunk meg, azoknak a egymást kell követniük (53-as menüvel kezdve), nem lehet köztük „üres” hely (menüpont).

**menü 61:** Ügyfélazonosító:

Ha a felügyeleti szerv igényel ügyfélazonosító kódot is az üzenetben, azt itt lehet definiálni (4 karakter).

A **menü 62 – menü 98** funkciói az *SMS-COM* alap verziójában nem használhatók.

**menü 99:** Konfiguráció

Ennek a menüpontnak az elindításakor az *SMS-COM* modul kiírja a monitorra az összes beállítást, a hozzátartozó menüpont számával. Ez kb. fél percig tart. Utána a jobboldali függőleges görgetősáv használatával a Hiperterminál program „tárolóoraiban” végigellenőrizhető minden beállítás.

## Egyéb lehetőségek

### Rácsengetés:

Minden SMS küldéskor - a biztosabb észlelés érdekében - az adott telefonszámot felhívja a készülék.

*A szolgáltatás az opcióknál (45-52 menü, R) lehet bekapcsolni.*

### SMS hálózathiba esetén:

Hálózati feszültség kimaradása és helyreállása esetén a készülék SMS-t küld a beprogramozott telefonszámra *A szolgáltatás az opcióknál (45-52 menü, H) lehet bekapcsolni.*

### SMS Továbbítás:

A készülék által fogadott és számára parancsként nem értelmezhető SMS-eket az első telefonszámra (37-es menü) továbbítja (ilyen üzenet lehet például a GSM szolgáltatótól érkező kártyaegyenleg információ).

## A készülék állapotának (ki- és bemeneteinek) lekérdezése

Lehetőség van az *SMS-COM* készülék bemeneteinek és kimeneteinek (a kimeneti panel opció) állapotának lekérdezésére. A készülék számára a következő formátumú SMS-t kell elküldeni:

@5678?

A „@” elé tetszőleges (ékezet nélküli) szöveget írhatunk (az SMS elmentése esetén telefonunkból a későbbiek folyamán könnyen előhívható és ismét elküldhető lesz).

Az 5678 a készülék alapértelmezett parancs PIN kódja (34-es menüpontban megváltoztatható).

Példa a lekérdezésre: „*smscom lekerdezes@5678?*”

A fenti SMS-re a készülék a 8 bemenet és 4 kimenet állapotát küldi vissza SMS-ben.

Példa a válasz SMS-re:

„*Objektum Bemenet: 1...5.7.*” (a „.” az inaktív bemeneteket jelöli)

„*Kimenet: K K B K*” (a „K” az inaktív, „B” az aktív kimeneteket jelenti)

Az „*Objektum*” név a 22-es menüpontban átírható!

Kimenetek vezérlése (az opcionális kimeneti modul segítségével)

### Vezérlés:

A négy kimenetet a következő formákban van lehetőségünk vezérelni:  
bekapcsolás (**B**), kikapcsolás (**K**), impulzus - kb. 3 másodperc (**P**)

Az SMS formátuma:

tetszoleges szoveg@5678 

|   |
|---|
| B |
| K |
| P |

 X

Vezérlés módja  
(kis- és nagy betűk egyaránt használhatók)

X: vezérlendő kimenet száma (1-4)

négyjegyű parancs PIN kód  
(34-es menüpontban változtatható)

### Értesítés kérés (!):

Vezérlő üzenet végén a „!”-lel értesítést kérhetünk (nyugta SMS-t) a parancs megérkezéséről. Visszaigazolásként a következő üzenetet kapjuk: *Objektum parancs O.K.*

### Lekérdezés (?):

Üzenet végén a „?”-lel (@5678?) a 8 bemenet és 4 kimenet állapotát küldi vissza SMS-ben (pl.):

*Objektum Bemenet: 1...5.7.* – a „.” az inaktív bemeneteket jelöli,

*Kimenet: K K B K* – a „K” az inaktív, „B” az aktív kimeneteket jelenti

(„*Objektum*” név a 22-es menüpontban átírható!)

### Példák a vezérlésre, lekérdezésre:

*smsCom lekerdezes@5678?*

- ki- és bemenetek állapotának lekérdezése

*Kazan be@5678b1*

- 1-es kimenet bekapcsolása

*Klima ki@5678k2!*

- 2-es kimenet kikapcsolása nyugta SMS-sel

*Ontozo be@5678b3?*

- 3-as kimenet bekapcsolása lekérdezéssel

*Garazsajto@5678p4*

- 4-es kimenetre impulzus adás



## Képek a működésről\*:

SMS  
állapotváltozásáról



a bemenetek  
visszaállásáról is küld  
üzenetet  
(programozható)

Rácsengetés  
állapotváltozáskor



SMS után rácsenget a  
beprogramozott  
telefonszámokra  
(programozható)

SMS küldés  
hálózathiba esetén



a hálózat  
helyreállításáról is küld  
SMS-t  
(programozható)

Teszt üzenet



Teszt üzenet adott  
időben naponta vagy  
adott időközönként  
(programozható)

Lekérdezés SMS-ben



SMS-ben  
lekérdezhetjük a  
készülék állapotát

Válasz SMS a  
lekérdezésre



Válaszul a be- és  
kimenetek állapotát  
kapjuk meg

Kimenet vezérlése  
SMS-sel



Ki-, bekapcsolás,  
impulzus adás  
kimeneti modullal  
(opció)

nyugta SMS a  
vezérlésről



Kérhetünk nyugta  
SMS-t a  
kimenetvezérlésről

\*: a készülék által küldött szövegek a programozás során szerkeszthetők

## Hibaelhárítás

| Hibajelenség                            | Hibaelhárítás   |
|---|---|
| Nem jön létre a kapcsolat a PC-vel      | A terminál program megfelelő beállítása ( <i>Programozás / I.</i> )         |
|   | A használatban lévő port megfelelő beállítása                               |
|   | A használt porton lévő egyéb eszköz/program leválasztása                    |
| Készülék nem jelentkezik be a hálózatra | A SIM kártya megfelelő behelyezése a foglalatba                             |
|   | SIM PIN kódjának megfelelő beállítása ( <i>menü 06</i> )                    |
| Nincs megfelelő térerő                  | Készülék, vagy az antenna áthelyezése megfelelő helyre                      |
|   | Nagyobb teljesítményű antenna alkalmazása (3dB-s, panelantenna)             |
| A készülék nem küld üzenetet            | A SIM kártya aktiválása a szolgáltatónál                                    |
|   | Kártya feltöltése megfelelő egyenleggel                                     |
|   | SMS képes SIM kártya használata (ne adatkártyát használjon!)                |
|   | Cél telefonszámok beírása megfelelő formátumban (06xxxxxxxxx)               |
|   | Cél telefonszámok beírása üres menüpont nélkül ( <i>menü 37-44</i> )        |
|   | Adott bemenetek aktiválása ( <i>menü 13-21</i> )                            |
|   | A PC-n műszaki menüből „00-val” ki kell lépni                               |
| Nem kívánt üzenetküldés                 | Kontaktusok ellenőrzése   |
|   | Nem használt bemenetek felfüggesztése ( <i>menü 12</i> )                    |
| Egyéb probléma                          | Készülék újraindítás a „reset jumper” (3-as <i>ábra</i> ) rövidre zárásával |
|   | Készülék újraindítás (tápfeszültség elvétele)                               |

## Műszaki paraméterek

|  |   |  |   |
|--|---|--|---|
| Tápellátás   | Panel kivitel: 12V (DC 11V-14V)                                     |  |   |
|  | PS (tápegységes) kivitelek: AC 230V                                 |  |   |
|  | A használt porton lévő egyéb eszköz/program leválasztása            |  |   |
| Áramfelvétel   | Átlagos: 60 mA  |  |   |
|  | <i>GSM adás alatt: max. 300mA</i>                                   |  |   |
| Bemenetek  | 8 db CMOS bemenet, alaphelyzetben 5V-ra húzva (kontaktus bemenetek) |  |   |
| Kimenetek (opcionális<br><i>Kimenetei modullal</i> ) | 4 db relé kontaktus (NO, NC, COM) V(AC) max=120V, V(DC) max=60V     |  |   |
|  | 1 db OC általános hibakimenet                                       |  |   |
| Modem  | Hálózat - kártya - független kétnormás GSM modem (900, 1800MHz)     |  |   |
| Antennacsatlakozó                                    | SMA   |  |   |
| Antenna<br>(alapkiépítésben)                         | panel kivitel: az antenna nem alaptartozék                          |  |   |
|  | fémdobozos kivitel: 2.2 dBi mágnesszalpas antenna 3 m RG174 kábel   |  |   |
|  | műanyagdobozos: 2.2 dBi dobozon lévő csatlakozóra csavarozható      |  |   |
| Mechanikai adatok                                    | Panel   | Műanyagdobozos<br>(Polikarbonát, IP66)         | Fémdobozos                                  |
|  | befoglalóméret:<br>75/125/40 (mm)                                   | befoglalóméret:<br>145/230/60 (mm)             | befoglalóméret:<br>165/230/60 (mm)          |
|  | 4 db Ø4-es rögzítő<br>furat a panelen                               | 4 db rögzítőfurattal (IP<br>védett kialakítás) | 3 db rögzítőfurattal<br>(kb. 3mm távtartás) |

Fontos tudnivalók:

A készülék helytelen üzembe helyezése vagy meghibásodása miatt felmerülő költségekért a gyártó/forgalmazó felelősséget nem vállal.

A készülék bizonyos funkciói csak adott programverzióval és modemtípussal érhetőek el. Figyelje a mellékelt tájékoztatót, vagy kérje a forgalmazó, illetve a gyártó információját! A változtatás jogát a gyártó fenntartja.

Resort Kft. © Budapest, 2011.  
v11053101